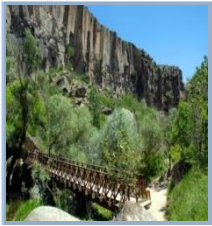




**T.C.
MİLLİ EĞİTİM BAKANLIĞI
ÖĞRETMEN YETİŞTİRME ve GELİŞTİRME
GENEL MÜDÜRLÜĞÜ**



**AKSARAY
HİZMETİÇİ EĞİTİM ENSTİTÜSÜ ve ASO MÜDÜRLÜĞÜ
2019-2023 STRATEJİK PLANI**



T.C.
MİLLİ EĞİTİM BAKANLIĞI
ÖĞRETMEN YETİŞTİRME VE GELİŞTİRME
GENEL MÜDÜRLÜĞÜ

AKSARAY HİZMETİÇİ EĞİTİM ENSTİTÜSÜ ve
ASO MÜDÜRLÜĞÜ

2019-2023 STRATEJİK PLANI



“Her işin esas hedefine kısa ve kestirme yoldan varmak arzu edilmekle beraber, yolun kabul edilebilir; mantıkî ve özellikle ilmî olması şarttır.”

Mustafa Kemal ATATÜRK

A handwritten signature of Mustafa Kemal Atatürk in black ink, written in a cursive style.

SUNUŞ

Günümüzde gözlenen hızlı deęişim ve dönüşüm toplum hayatında birey ve kurumları doğrudan ya da dolaylı olarak önemli ölçüde etkilemektedir. Etkili bir yönetim anlayışının benimsendięi kurumların geleceğine daha güvenle bakabilmeleri sadece bu güne deęil geleceęe ilişkinde bir takım stratejileri geliştirmelerine baęlıdır. Yönetimin görevi insanları ortak amacı başarabilir duruma getirebilmek için onların güçlü yanlarını etkili kılmaktır. Dięer yandan, kalite ve mükemmellik arayışının arttığı bir dünyada, vatandaşına hizmet üretimi-verimlilięi-etkinlięi artışı sağlama görevi bulunan kamu kurumlarının stratejik yönetim kural ve ilkelerinin hazırlanmasında ve uyarlanmasında dikkat etmeleri gereken önemli konular bulunmaktadır. Kurumumuz bu konulardan etkin karara katılım, kurum içi ve dışı iletişimde etkin, uygulamalarda esnek ve hesap verebilir, kaynak ve hizmet noktasında verimlilięe dayalı ekonomiklik, insan unsurunun ön plânda tutulduęu hizmet kalitesi, gelecek yönelimli bilimsel ve teknolojik gelişmeleri destekleyen bir vizyonu benimsemektedir.



Bütün kurumlar kapasitelerini etkili kullanabilmek için her türlü insan ve maddi kaynaklarının koordinasyonunu sağlayarak, muhtelif sorunlarını ve zamandan kaynaklanan deęişim gereksinimlerini yerinde ve zamanında karşılayabilmek için geleceklerini stratejik açıdan plânlamak durumundadırlar.

Aksaray Hizmetiçi Eğitim Enstitüsü ve ASO Müdürlüğümüz hazırlamış olduęu 2019-2023 yıllarına ait stratejik plânı ile gelecek yıllardaki her türlü faaliyetlerinin bilgi ve bilinci ile istikrarlı bir gelişmeyi sağlayacak, kaynaklarını plânlı biçimde kullanıp, örnek bir kurum olma öz güveninden hareketle, bakanlığımızın ve paydaşlarımızın memnuniyet düzeylerini üst düzeyde gerçekleştirmeyi hedeflemektedir.

Stratejik plân çalışmalarına etkili, özverili ve samimiyetle katkı sağlayan paydaşlarımız ve çalışanlarımızın görüş ve önerilerinin plânın güvenilirliğine destekleri noktasında şükran ve teşekkürlerimi sunuyorum.

Bugün artık nerede olduğumuzu, nereye ve nasıl varmak istediğimizi daha açık bir şekilde ve ortak aklın sonucu olarak algılıyoruz. Stratejik düşünmenin, stratejik yol almanın önemini kavriyoruz. Ekip çalışmasının zevkine daha çok varırken daha verimli çalışmanın, sinerji oluşturmanın, birlikte çalışmanın keyfini yaşıyoruz. Bu ürünün Enstitümüze olan sahiplenme duygusunu, bütünleşme duygusunu güçlendireceğine, hizmetlerimizin kurumsal yapımız gereği yıldan yıla aksamadan devam edeceğine ve nihayetinde 2023 yılında hedeflerimize büyük ölçüde ulaşabileceğimize inanıyorum.

Çağdaş hedeflere hep birlikte ulaşmak ümidiyle...

Yakup YILDIRIM

Enstitü Müdürü

İÇİNDEKİLER

MÜDÜR SUNUŞU.....	HATA! YER İŞARETİ TANIMLANMAMIŞ.
İÇİNDEKİLER	5
BÖLÜM I	7
GİRİŞ.....	8
PLAN HAZIRLIK SÜRECİ.....	8
STRATEJİK PLAN ÜST KURULU	9
BÖLÜM II	10
DURUM ANALİZİ	11
ENSTİTÜNÜN KISA TANITIMI	11
ENSTİTÜNÜN MEVCUT DURUMU: TEMEL İSTATİSTİKLER	13
ENSTİTÜ KÜNYESİ.....	13
ÇALIŞAN BİLGİLERİ	14
ENSTİTÜ BİNA VE ALANLARI	16
DONANIM VE TEKNOLOJİK KAYNAKLARIMIZ	17
GELİR VE GİDER BİLGİSİ.....	18
PAYDAŞ ANALİZİ.....	19
GZFT (GÜÇLÜ, ZAYIF, FIRSAT, TEHDİT) ANALİZİ.....	20
GELİŞİM VE SORUN ALANLARI	22
GELİŞİM VE SORUN ALANLARIMIZ	22
BÖLÜM III	24
MİSYON, VİZYON VE TEMEL DEĞERLER	25
MİSYON	25
VİZYON.....	25
TEMEL DEĞERLERİMİZ.....	25
BÖLÜM IV	27
AMAÇ, HEDEF VE EYLEMLER.....	28
TEMA I: ERİŞİM.....	28
STRATEJİK AMAÇ 1	28
TEMA II: KURUMSAL KAPASİTE.....	HATA! YER İŞARETİ TANIMLANMAMIŞ.
STRATEJİK AMAÇ 2	HATA! YER İŞARETİ TANIMLANMAMIŞ.
V. BÖLÜM.....	34

MALİYETLENDİRME	35
VI. BÖLÜM	36
İZLEME VE DEĞERLENDİRME	37

BÖLÜM I

GİRİŞ VE PLAN HAZIRLIK SÜRECİ

Stratejik planlama, kurumların orta ve uzun vadeli amaçlarını, temel ilke ve politikalarını, hedef ve önceliklerini, performans ölçütlerini, bunlara ulaşmak için izlenecek yöntemler ile kaynak dağılımlarını içeren planlamadır. Stratejik plan, günümüz gelişim anlayışının geçmişteki anlayışlardan en belirgin farkının göstergesidir. Zira stratejik plan yaklaşımı geleceğe hazır olmayı değil, geleceği istendiği ölçüde şekillendirebilmeyi hedefleyen bir yaklaşımdır. Bir anlamda geleceği bugünde tahayyülleriyle yaşamaktır, bu doğrultuda inanmış olduğu tüm olguları adım adım gerçekleştirmeye dönük planlamadır. Ancak stratejik plan tek başına bir belge olarak değerli değildir. Onu değerli kılacak olan şey, kurumun doğru karar alabilme yeteneği ve kararlılık gösterebilme gücüdür. Bu güçle stratejik planlama yapan bir kurumun kaynakları ve stratejileri belirlenir, tekrarlar önlenir, maliyet azalır, denetim de kolaylaşır.

Bu bağlamda Enstitünün 2019-2023 dönemi stratejik plan hazırlanması süreci Üst Kurul ve Stratejik Plan Ekibinin oluşturulması ile başlamıştır.

Enstitüde çalışmalara Kasım 2018 tarihinden itibaren başlanarak ilk Üst Kurul Toplantısı Ekim 2018’de, ikincisi ise Kasım 2018’de gerçekleştirilmiştir.

5018 Sayılı Kamu Mali Yönetimi ve Kontrol Kanunu ile kamu kaynaklarının daha etkili ve verimli bir şekilde kullanılması, hesap verebilir ve saydam bir yönetim anlayışının oluşması hedeflenmektedir.

2019-2023 dönemi stratejik planının hazırlanması süreci; kurul ve ekiplerin oluşturulması, çalışma takviminin hazırlanması, uygulanacak yöntemlerin ve yapılacak çalışmaların belirlenmesi şeklinde gerçekleştirilmiştir.

PLAN HAZIRLIK SÜRECİ

Enstitünün 2019-2023 dönemlerini kapsayan stratejik plan hazırlık aşaması, üst kurul ve stratejik plan ekibinin oluşturulması ile başlamıştır. Ekip üyeleri bir araya gelerek çalışma takvimini oluşturulmuş, görev dağılımı yapılmıştır. Kurumun 2015-2019 Stratejik Planda yer alan amaçlar, hedefler, göstergeler ve faaliyetler incelenmiş ve değerlendirilmiştir. Eğitim Vizyonu 2023, mevzuat, üst politika

belgeleri, paydaş, PESTLE, GZFT ve kuruluş içi analizlerinden elde edilen veriler ışığında eğitim ve öğretim sistemine ilişkin sorun ve gelişim alanları ile eğitime ilişkin öneriler tespit edilmiştir.

Planlama sürecine aktif katılımını sağlamak üzere paydaş anketi, toplantı ve görüşmeler yapılmıştır. Geleceğe yönelim bölümüne geçilerek okulumuzun amaç, hedef, gösterge ve eylemleri belirlenmiştir. Çalışmaları yürüten ekip ve kurul bilgileri altta verilmiştir.

STRATEJİK PLAN ÜST KURULU

2019-2023 Stratejik Plan üst kurulu Tablo 1’de yer almaktadır.

Tablo 1. Stratejik Plan Üst Kurulu

Üst Kurul Bilgileri		Ekip Bilgileri	
Adı Soyadı	Unvanı	Adı Soyadı	Unvanı
Yakup YILDIRIM	MÜDÜR	İsmail YILMAZ	BAŞKA BİR MÜD. YRD.
H. Veli BİŞKİN	MÜDÜR YRD.	Ramazan ERTAŞ	BAŞKA BİR MÜD. YRD.
Yılmaz ÖZDEMİR	VHKİ	Muammer ÖZKARACA	VHKİ
Emre KALKAN	MEMUR	Ahmet ŞAHİN	SAYMAN
Muzaffer KESTEK	BİR ÜYE	Habibe UĞUZ	Sözleşmeli işçi

BÖLÜM II

DURUM ANALİZİ

Bu bölümde, enstitünün mevcut durumunu ortaya koyarak neredeyiz sorusuna yanıt bulunmaya çalışılmıştır.

Bu kapsamda; enstitünün kısa tanıtımına, okul künyesine ve temel istatistiklere, paydaş analizlerine ve görüşlerine, GZFT (Güçlü, Zayıf, Fırsat ve Tehditler) analizine yer verilmiştir.

Enstitünün Kısa Tanıtımı

Enstitü, Ankara-Adana ve Konya-Kayseri karayollarının birleştiği Aksaray il merkezinde olup, Vilayet Konağına 200 m. mesafededir.

Hizmet Binamız 1980 - 1990 yılları arasında (üç yıldızlı) **Otel İhlara Turistik Tesisleri** adıyla 10 yıl hizmet vermiş daha sonra Eski Milli Eğitim Bakanı Rahmetli Avni AKYOL'un talimatıyla, Bakanlığımızın yönetici ve personelinin eğitimi için sosyal tesis ve **Hizmetiçi Eğitim Merkezi** olarak satın alınmıştır.

20 Ocak 1992 tarihinde Milli Eğitim Eski Bakanı Sayın Köksal TOPTAN tarafından **Aksaray Hizmetiçi Eğitim Enstitüsü** olarak faaliyete açılmış, 28 Şubat 1992 tarihinde döner sermaye kurularak **Aksaray Hizmetiçi Eğitim Enstitüsü ve ASO Müdürlüğü** adını almıştır.

Enstitü binası üç katlı olup, 2700 m² kapalı alana sahiptir. Mimari tarzı "Kervansaray" tipindedir. Zemin katta idari kısım 150 kişilik konferans salonu, derslikler, bilgisayar dersliği, 150 kişilik yemekhane, 200 kişilik lobi, mutfak, kantin ve bodrum katta dersliklerimiz ile sığınağımız bulunmaktadır. Merkezimizde 64 odada toplam 153 yatak bulunmaktadır. Odalarda banyo, klozet, televizyon, ve buzdolabı mevcuttur.

Türkiye genelinde Bakanlığımız kendi personeli için yılda 12 ay 24 saat iâşe, ibate ve eğitim hizmeti veren, kurs ve seminerlerin yapıldığı bir kurumdur. Kurs ve seminerler dışında, yatak ve salon imkanlarından diğer kamu ve özel kuruluşlar ve şahıslar, ücreti mukabilinde yararlanmaktadırlar.

Kurs ve seminerlerin yıl boyunca sürekli olarak devam ettiği Enstitümüzde 1 Müdür, 1 Teknik Müdür Yardımcısı, 2 Müdür Yardımcısı, 3 memur, 1 Sayman, 2

yardımcı hizmetli, 8 Sürekli Geçici İşçi , 3308 Sayılı Kanununa göre 1 Çırak öğrenci olmak üzere toplam 19 kişi görev yapmaktadır.

Bakanlığın MEBBİS üzerinden kursa katılan kursiyerlere e-sertifalarına ulaşabilmeleri için uyguladığı e-anket sonuçları Bakanlık tarafından her yıl değerlendirilmekte olup bu değerlendirmeler sonucuna göre 2015 yılında enstitüler içerisinde 1.; 2016-2017-2018 yılları içerisinde ise 2. olmuştur. Hizmet kalitesindeki standardın kurumumuzda gelinen noktayı göstermesi açısından 2014 yılındaki anket sonuçları önemli bir veri teşkil etmektedir. Zira bu yıl enstitü, genel değerlendirmede 5. olmuş idi.

Aksaray Belediyesi tarafından bünyelerinde mutfak hizmeti veren işletmelere verilen “GÜNEBAKAN SERTİFİKASI”, belediye yetkililerince yapılan değerlendirme ve incelemeler neticesinde Kurumumuz 04/05/2017 tarihi itibarıyla sertifikayı almaya hak kazanmış ve sertifika belediyece gerçekleştirilen törenle enstitüye verilmiş ve bu hak halen devam etmektedir.

Farklı kurumlar tarafından il genelinde yapılan kültürel, sportif ve sanatsal etkinliklerde enstitü Bakanlığın bilgisi dahilinde enstitünün tanıtımı noktasında hizmetler vermektedir.

Belediye ve Valilik İl Kültür ve Turizm Müdürlüğü ile koordineli çalışılarak bu kurumlar tarafından basılan Aksaray'ın tarihî, turistik ve kültürel değerlerini tanıtan eserler ve broşürler kursiyerlerimize dağıtılmaktadır. Buradaki amaç ilin tanıtımına katkıda bulunmak kursiyerlerin ve Bakanlık görevlilerinin de gittikleri yerlerde genelde Aksaray'ın, özelde kurumumuzun kültür elçileri olmalarını sağlayarak var olan hizmet kalite anlayışını perçinlemektir.

Enstitünün Mevcut Durumu: Temel İstatistikler

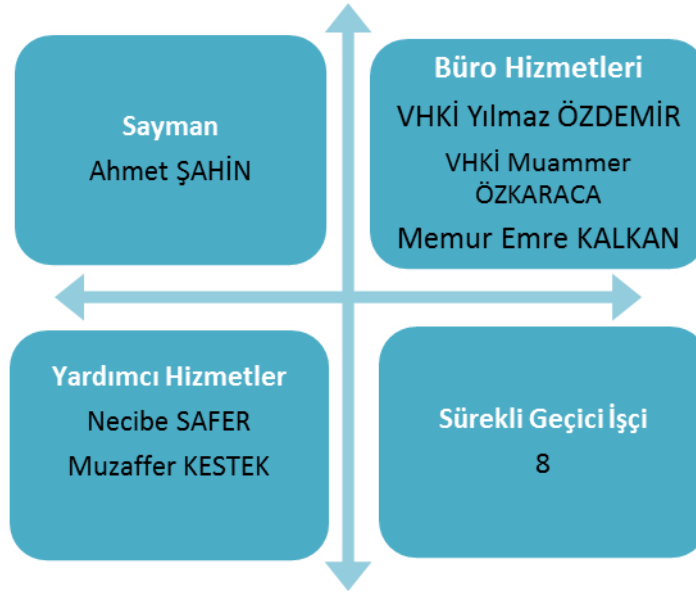
Enstitünün İdarî Yapısı

Yönetim Yapısı



Şekil 1. Yönetim Yapısı

Diğer Personel Yapısı



Şekil 2. Diğer Personel Yapısı

Enstitünün Künyesi

Enstitünün temel girdilerine ilişkin bilgiler altta yer alan enstitü künyesine ilişkin tabloda yer almaktadır.

Tablo 2. Enstitü Künyesi

İli: AKSARAY		İlçesi: MERKEZ	
Adres:	Hamidiye Mah. 766. Sokak Nu.: 3 AKSARAY	Coğrafi Konum (link)	38°22'11.2"N 34°01'44.0"E
Telefon Numarası:	0 382 213 32 52 0 382 213 32 53	Faks Numarası:	0 382 213 18 42
e- Posta Adresi:	aksaray_hee@meb.gov.tr	Web sayfası adresi:	www.aksarayhizmeti.ci.meb.k12.tr
Kurum Kodu:	764711	Hizmet Şekli:	12 ay 24 saat
Enstitünün Hizmete Giriş Tarihi : 20 Ocak 1992		Toplam Çalışan Sayısı	19

Çalışan Bilgileri

Enstitünün çalışanlarına ilişkin bilgiler altta yer alan tabloda belirtilmiştir.

Tablo 3. Personel Bilgileri

Unvan	Erkek	Kadın	Toplam
Enstitü Müdürü ve Müdür Yardımcısı	4	-	4
İdari Personel	4	-	4
Yardımcı Personel	1	1	2
Sürekli İşçi	3	5	8
Çıraklık Öğrenci	1	-	1
Toplam Çalışan Sayıları	13	6	19

Tablo 4. Personel yaş durumunu gösterir tablo

Yaş Grubu	Sayı
24-30	3
30-40	3
40 ve üzeri	13

Tablo 5. Personelin eğitim durumlarını gösterir tablo

İlköğretim	Ortaöğretim	Ön lisans	Lisans	Yüksek Lisans
6	3	5	3	2

Tablo 6. 2015-2018 tarihleri arasında Enstitümüzde düzenlenen merkezi hizmet içi eğitim faaliyetlerini gösterir tablo

YILLAR	Seminer ve Kurs Sayıları			
	Seminer	Kurs	Toplam	Katılımcı Sayısı
2016	8	24	32	1571
2017	4	15	19	1142
2018	3	12	15	692

Enstitünün Bina ve Alanları

Enstitünün binası ile açık ve kapalı alanlarına ilişkin temel bilgiler Tablo 4’de yer almaktadır.

Tablo 7. Enstitü Yerleşkesine İlişkin Bilgiler

BİRİM ADI	SAYI	ÖLÇÜSÜ	MALZEMELER
Konferans Salonu	1	250 m ²	Projeksiyon cihazı, sandalye, ses sistemi, klima
Eğitim Salonu-A	1	55 m ²	Projeksiyon cihazı, sandalye, etkileşimli tahta, klima
Eğitim Salonu-B	1	55 m ²	Projeksiyon cihazı, sandalye, etkileşimli tahta, klima
Bilgisayar ve Teknoloji Laboratuvarı - 1	1	55 m ²	Projeksiyon cihazı, sandalye, klima, 20+1 bilgisayar
Bilgisayar ve Teknoloji Laboratuvarı - 3	1	50 m ²	Projeksiyon cihazı, sandalye, klima, 20+1 bilgisayar
Bilgisayar ve Teknoloji Laboratuvarı - 4	1	45 m ²	Projeksiyon cihazı, sandalye, klima, 20+1 bilgisayar
Müdür Odası	1	26 m ²	Dizüstü bilgisayar, faks cihazı, telefon, Mini soğutucu, klima, LCD TV, masa sandalye
Müdür Başyardımcısı Odası	1	14 m ²	Masaüstü bilgisayar, klima, LCD TV
Müdür Yardımcısı Odası-1	1	18 m ²	Masaüstü bilgisayar (2adet), klima, LCD TV, masa sandalye
Müdür Yardımcısı Odası-2	1	16 m ²	Masaüstü bilgisayar, klima, LCD TV, masa sandalye
Sayman Odası	1	11 m ²	Masaüstü bilgisayar, klima, LCD TV, masa sandalye, çelik kasa
Memur Odası	1	21 m ²	Masaüstü bilgisayar (2adet), klima, LCD TV, masa sandalye
Eğitim Görevlileri Odası	1	10 m ²	Masaüstü bilgisayar, klima, LCD TV, masa sandalye
Personel Odası	1	10 m ²	Masa, sandalye, TV
Yemekhane	1	98 m ²	Yemek Masası, sandalye
Lobi	1	120 m ²	Oturma grupları (6)
Kurum Kat Sayısı		Zemin+2kat	

Donanım ve Teknolojik Kaynaklarımız

Teknolojik kaynaklar başta olmak üzere enstitüde bulunan çalışma durumundaki donanım malzemelerine ilişkin bilgilere Tablo 5’te yer verilmiştir.

Tablo 8. Teknolojik Kaynaklar Tablosu

S.No	Teknolojik Araç-Gereç	Adet	Kullanım Yeri
1.	Bilgisayar 20+1	4	Bilgisayar Laboratuvarı
2.	Bilgisayar	120 (20 Dizüstü)	Derslikler, İdari Birimler
4.	Projeksiyon	8	Konferans Salonu ve Derslikler
5.	Fotokopi Makinesi	2	İdari Birimler
6.	Lazer Yazıcı	10	İdari Birimler ve Konferans Salonu
7.	Renkli Lazer Yazıcı	1	Büro
8.	Baskı Makinesi	-	-
10.	Dijital Kamera	1	Konferans Salonu ve Derslikler
11.	Dijital Fotoğraf Makinesi	1	Konferans Salonu ve Derslikler
12.	Video Konferans Sistemi	-	-
13.	Ses Yayın Cihazı	2	Resepsiyon ve Konferans Salonu
14.	Akıllı Tahta	7	BT Sınıfları
15.	Büro Tipi Buzdolabı	71	Yatakhaneler ve İdari Birimler
18.	106 Ekran Plazma Televizyon	4	Lobi, Yemekhane ve Müdür Odası
19.	82 Ekran Plazma Televizyon	50	Yatakhaneler ve İdari Birimler
20.	Klima	80	Yatakhaneler, Derslikler, İdari Birimler, Konferans Salonu
24.	Sanayi Tipi Bulaşık Makinesi	1	Mutfak
25.	Sanayi Tipi 20-30 Kg Çamaşır Makinesi	1	Çamaşırhane
26.	Sanayi Tipi Utü Makinesi	1	Çamaşırhane
28.	Ektikli Terazi	1	Gıda Deposu
29.	Hava Perdesi	2	Bina Giriş Kapıları
30.	Ciltleme Makinesi	1	İdari Birimler
31.	Ayakkabı Silme Makinesi	1	Bina Giriş Kapısı
33.	Sabit Telefon	41	Yatakhane ve İdari Birimler
34.	Telsiz Telefon	2	Resepsiyon
35.	Vantilatör	2	İdari Birimler
36.	Faks Cihazı	1	Müdür Odası
37.	Jeneratör	1	Elektrik Odası
38.	Motorlu Perde	6	Konferans Salonu ve Derslikler
39.	Telsiz Mikrofon	2	Konferans Salonu
40.	Yaka Mikrofonu	2	Konferans Salonu
41.	Acces Point (Wairless)	5	Enstitü Binası
42.	Su Makinesi	2	Lobi
43	İnternet Bağlantı Hızı	100,0Mb/sn	Enstitü Binası

Gelir ve Gider Bilgisi

Enstitünün genel bütçe ödenekleri, DÖSE gelirleri ve diğer katkılarda dâhil olmak üzere gelir ve giderlerine ilişkin son iki yıl gerçekleşme bilgileri alttaki tabloda verilmiştir.

Tablo 9. Gelir/Gider Tablosu(DÖSE)

Yıllar	Gelir Miktarı	Gider Miktarı
2017	642.780.29	491.094.71
2018	458.339.77	374.296.95

Tablo 10. Gelir/Gider Tablosu(Genel Bütçe -2017 yılı)

AKSARAY HİZMETİÇİ EĞİTİM ENSTİTÜSÜ 2017 YILI BÜTÇE/ÖDENEK/MUHASEBE/HİZMETALIMI DURUMU						
S. N .	HARCAMA TERTİBİ	GÖNDERİLEN ÖDENEK MİKTARI	GÖNDERİLEN ÖDENEKTE N	KALAN MİKTAR	ÖDENEK ÜSTÜ HARCA MA	İHTİYAÇ DUYULAN ÖDENEK
1	01.1 Temel Maaşlar	İl Millî Eğitim Müd.			-	-
2	02.1 Emekli Sandığı Giderleri	İl Millî Eğitim Müd.	-	-	-	-
3	03.2 Tüketim mal ve malz.	167.956,38 TL	167.956,38 TL	-	-	-
	03.2 Elektrik				-	-
	03.2 Mazot				-	-
	03.2 Yakıt (Türü:				-	-
4	03.3 Yurtiçi görev yolluğu	121.145.43 TL	121.145.43	-	-	-
5	03.5 posta, telefon ve hizmet satın alınması	283.475,01 TL	283.475,01 TL	-	-	-
6	06.1 Mamul mal alım giderleri	30.000.00 TL	29.992.82 TL	7.18	-	-

Tablo 11. Gelir/Gider Tablosu(Genel Bütçe -2018 yılı)

AKSARAY HİZMETİÇİ EĞİTİM ENSTİTÜSÜ 2018 YILI BÜTÇE/ÖDENEK/MUHASEBE/HİZMETALIMI DURUMU						
S. N.	HARCAMA TERTİBİ	GÖNDERİLEN ÖDENEK MİKTARI	GÖNDERİLEN ÖDENEKTE N	KALAN MİKTAR	ÖDENEK ÜSTÜ HARCA MA	İHTİYAÇ DUYULAN ÖDENEK
1	01.1 Temel Maaşlar	İl Milli Eğitim Müd.			-	-
2	02.1 Emekli Sandığı Giderleri	İl Milli Eğitim Müd.	-	-	-	-
3	03.2 Tüketim mal ve malz.	132.020,00 TL	131.993,75 TL	26,25 TL	-	-
	03.2 Elektrik				-	-
	03.2 Mazot				-	-
	03.2 Yakıt (Türü:				-	-
4	03.3 Yurtiçi görev yolluğu	303.800,00 TL	302.510,11 TL	1.289,8 TL	-	-
5	03.5 posta, telefon ve hizmet satın alınması	90.896,55 TL	89.974,97 TL	921.88 TL	-	-
6	03.7 Menkul mal alım giderleri	4.000.00 TL	3.999.49 TL	0.51 TL	-	-

PAYDAŞ ANALİZİ

Enstitünün en önemli paydaşları arasında yer alan kursiyer ve müşterilerimize uygulamış olduğumuz anket çalışması verilerinin sonuçları aşağıdaki gibi yorumlanmıştır.

Kursiyer ve Müşteri Anketi Sonuçları:

Bakanlığımız tarafından kursiyerlere uygulanan anket sonuçlarına göre yapılan değerlendirme sonuçları aşağıda yer almaktadır.

DEĞERLENDİRME ÖLÇÜTLERİ	Ortalama PUAN_ORT
Eğitim merkezi personelinin tutumu	95,62
Eğitim merkezi resepsiyon hizmetleri	95,97
Eğitim ortamının teknik donanımının yeterliği (Bilgisayar, projeksiyon, ses sistemi vb.)	90,31
Eğitim ortamının fiziki donanımının yeterliği (Isı, ışık, havalandırma vb.)	86,84
Eğitim merkezindeki yemeklerin kalitesi	89,60

Eđitim merkezi temizlik hizmetleri	89,80
Eđitim merkezi sosyal faaliyet imkânları	81,97
Eđitim merkezi konaklama odalarının konforu	86,35

GZFT (Güçlü, Zayıf, Fırsat, Tehdit) Analizi

GZFT (Güçlü Yönler, Zayıf Yönler, Fırsatlar ve Tehditler) durum analizi kapsamında kullanılan temel yöntemlerdendir. Enstitünün mevcut durumunu ortaya koyabilmek için geniş katılımlı bir grup ile GZFT analizi yapılmıştır.

Enstitüde yapılan GZFT analizinde enstitünün güçlü ve zayıf yönleri ile enstitü için fırsat ve tehdit olarak değerlendirilebilecek unsurlar tespit edilmiştir.

Güçlü Yönler

Hizmet imkânlarının büyük ölçüde yeterli düzeyde olması
Güçlü bir yönetim yapısına sahip olması
Çalışanlar arasında dayanışmanın üst düzeyde olması
Hizmetiçi eğitim enstitüleri içinde tercih edilen bir kurum olması
Katılımcılarla yönetim arasındaki iletişimin iyi olması
Tam donanımlı büyük konferans salonunun olması
Müşterilerin memnuniyet oranı
Diđer kurum ve kuruluşlarla olan ilişkiler
Teknolojik imkânların yeterli olması
Kar eden bir kurum durumunda olunması
Tam donanımlı büyük konferans salonunun olması
Enstitünün tamamını kapsayan sınırsız internet bağlantısının olması
Hizmetin geređi olan tüm birimlerimizin günün ihtiyaçlarına cevap verebilecek kurumsal ađ (MEBBİS vs.), teknoloji ve alt yapıya sahip olunması
Çalışan personelin güler yüzlü ve çalışkan olması
Etkili denetleme sisteminin varlığı
Enstitüde katılımcılara tam pansiyon hizmetinin en iyi şekilde veriliyor olması
Şeffaf, her türlü yeniliđe ve deđişime açık yönetici kadrosunun olması
Odaların ihtiyaca göre (suit, tek yataklı ve çok yataklı) donatılmış olması
İdari odaların (müdür, yardımcıları, sayman ve büro hizmet odaları) hizmetin sağlıklı

yürütülmesi için zemin katta ve bir arada olması

Isınmanın merkezi sistem ve doğalgaz ile sağlanması

Yemek, pasta, tatlı vb. yiyeceklerin sağlıklı ortamda kendi personelimiz tarafından üretilmesi.

Zayıf Yönler

Binanın eski ve tarihi olması

Hizmet personelinin eksikliği

Otopark olmayışı

Yatak kapasitesinin az olması

Odalarımızın kapasite ve konfor durumunun memnuniyeti karşılama yetersizliği

Eğitim salonlarının bazılarının havalandırma, diğer katılımcı rahatlığını sağlama ve farklı çalışma ortamlarına uygun olmaması

Fırsatlar

Enstitünün merkezi konumda yer alıyor olması

Bakanlığımızın maddi ve manevi desteği

Valilik ve Belediye başta olmak üzere diğer kamu kurum ve kuruluşları ile sivil toplum örgütlerinin kurumumuzun ilgili alanlarının kiralanması ve konaklanmasındaki destekleri

Ulaşım imkânı

İlin tarihî ve kültürel yapısı

Enstitünün, büyük şehirlere ulaşım açısından yakın ve kolay olması, birçok yeri birbirine bağlayan güzergâh üzerinde bulunması

Tehditler

Benzer özel kuruluşlardaki düşük kaliteyle düşük ücret uygulamaları

Yasal sorumluluklar

Trafik yoğunluğu ve araç park alanlarının yetersizliği

Zaman zaman iptal edilen seminer, kurs ve diğer faaliyetlerin olması

Yerel ve genel anlamda tanıtım yetersizliği

Personele yönelik hizmet içi eğitimlerin yetersizliği

Enstitünün şehrin mesken bakımından yerleşim yoğunluğunun bulunduğu bir yerinde bulunması
Kurumlar vergisi mükellefi olması
Enstitü faaliyetlerinin ayrıntılı olarak ele alındığı mevzuatın olmaması
Katılımcıların yeteri kadar incelenmemesi

Gelişim ve Sorun Alanları

Gelişim ve sorun alanları analizi ile GZFT analizi sonucunda ortaya çıkan sonuçların planın geleceğe yönelim bölümü ile ilişkilendirilmesi ve buradan hareketle hedef, gösterge ve eylemlerin belirlenmesi sağlanmaktadır.

Gelişim ve sorun alanları ayrımında eğitim ve öğretim faaliyetlerine ilişkin üç temel tema olan Eğitimde Kalite ve Kurumsal Kapasite kullanılmıştır. Eğitimde kalite, kursiyerin başarısı, sosyal gelişimi de dâhil olmak üzere eğitim ve öğretim sürecinin hayata hazırlama evresini; Kurumsal kapasite ise kurumsal yapı, kurum kültürü, donanım, bina gibi eğitim ve öğretim sürecine destek mahiyetinde olan kapasiteyi belirtmektedir.

Gelişim ve Sorun Alanlarımız

1.TEMA: EĞİTİM VE ÖĞRETİMDE KALİTE	
1	Sosyal, kültürel ve sportif etkinlikler
2	Çalışanların ödüllendirilmesi
3	Çalışanların motive edilmesi
4	Çalışanların ve müşterilerin memnuniyet oranı
5	Yetişmiş eleman
6	Teknolojik imkânlar
7	Hijyen
8	Kursiyer ve katılımcıların kazanımları, ölçme değerlendirme
9	Hizmetiçi eğitim kalitesi
10	Dersliklerde etkinlik ve diğer çalışma ortamları

2.TEMA: KURUMSAL KAPASİTE

1	Kurumsal iletişim
2	Donanım
3	Özel sektör, STK ve yerel yönetimler ile olan işbirliği ve koordinasyon
4	Bina ve yerleşke
5	Kurumsal yönetim
6	İş güvenliği
7	Çevre düzenlemesi
8	Kurumsal performans

BÖLÜM III

MİSYON, VİZYON VE TEMEL DEĞERLER

Enstitü Müdürlüğümüzün misyon, vizyon, temel ilke ve değerlerinin oluşturulması kapsamında kursiyer, müşteri, eğitim görevlileri, çalışanlarımız ve diğer paydaşlarımızdan alınan görüşler, sonucunda stratejik plan hazırlama ekibi tarafından oluşturulan Misyon, Vizyon, Temel Değerler; Enstitü üst kuruluna sunulmuş ve üst kurul tarafından onaylanmıştır.

MİSYON

Günümüz teknolojisiyle Bakanlık personelinin mesleki ve kişisel gelişimlerine katkıda bulunmak; güler yüzlü ve kaliteli hizmet anlayışı ile yüksek standartlarda eğitim ve konaklama ortamları oluşturmak.

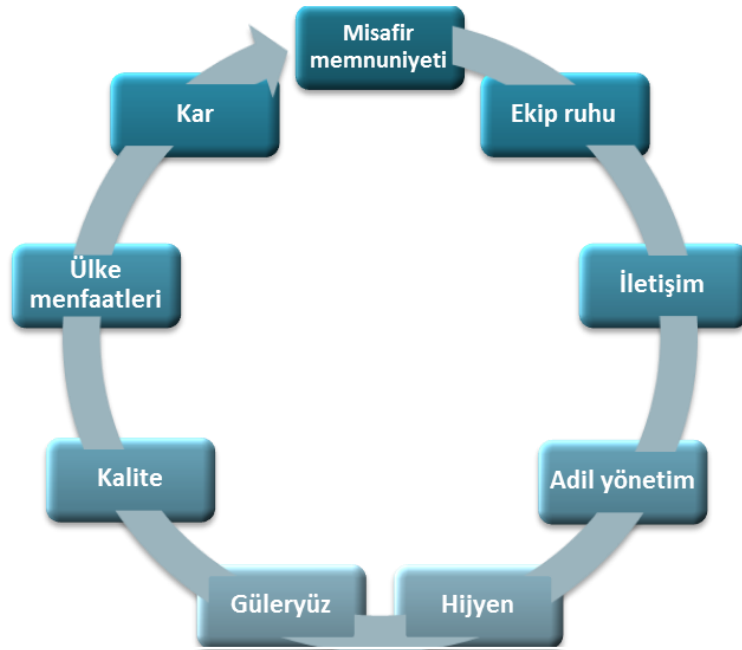
VİZYON

Tüm hizmet alanları ve çalışanları ile birlikte Bakanlığa bağlı mevcut Enstitüler içinde ilk sırada yer almak.

TEMEL DEĞERLERİMİZ



TEMEL İLKELERİMİZ



BÖLÜM IV

AMAÇ, HEDEF VE EYLEMLER

Bu bölümde, stratejik amaçlar, hedefler ve eylemler yer almaktadır.

TEMA I: ERİŞİM

MEB personelinin kurs, seminer ve diğer faaliyetler ile konaklamak için gelen misafirlerin rahat etmesi, verimli ve sağlıklı bir ortamda kaliteli bir eğitim alması kapsamında yürütülen faaliyetlerin ele alındığı temadır.

Stratejik Amaç 1

Kursiyerlerimize/Katılımcılarımıza/Müşterilerimize ulusal/uluslararası standartlara uygun kaliteli bir hizmet sunarak tercih edilen bir kurum haline gelmek.

Stratejik Hedef 1.1: Kaliteli yiyecek, içecek ve sunum; eğitilmiş nitelikli personel ve sağlıklı konaklama hizmetleriyle müşteri memnuniyetini artırmak.

Performans Göstergeleri

No	PERFORMANS GÖSTERGESİ	MEVCUT	HEDEF				
		2018	2019	2020	2021	2022	2023
PG 1.1.1	Kursiyerlerin/Katılımcıların/Müşterilerin konaklama (konfor vb.) hizmetleri ile ilgili memnuniyet oranı (%)	86	90	92	94	95	96
PG 1.1.2	Kursiyerlerin/Katılımcıların/Müşterilerin yiyecek ve içecekler ile ilgili memnuniyet oranı (%)	89	90	91	92	93	94
PG 1.1.3	Kursiyerlerin/Katılımcıların/Müşterilerin kurum temizliği ile ilgili memnuniyet oranı (%)	89	90	92	93	94	95
PG 1.1.4	Kursiyerlerin/Katılımcıların/Müşterilerin kurum personelinin tutum ve davranışları ile ilgili memnuniyet oranı (%)	95	95	95	95	95	95
PG 1.1.5	Personelin çalıştığı alana yönelik verilen hijyen eğitim sayısı	-	1	1	1	1	1
PG 1.1.6	Personele yönelik resepsiyon, servis, iletişim ve diksiyon, halkla ilişkiler, vb konularda verilen eğitim sayısı	-	1	1	1	1	1

Eylemler

No	Eylem İfadesi	Eylem Sorumlusu	Eylem Tarihi
1.	Konaklama ve yiyecek hizmetleri sağlayan diğer kamu kurumları ve otellerin ziyaret edilmesi ve buralardaki hizmetlerin incelenmesi	Müdür yardımcıları	15.04.2019
2.	Personele yönelik resepsiyon, servis, iletişim ve diksiyon, halkla ilişkiler, vb konularda eğitimlerin planlanması	İsmail Yılmaz	05.04.2019 Tarihinden itibaren uygun zamanlarda.
3.	Kurslarda kursiyerlere kurum tarafından hazırlanan memnuniyet anketlerinin yapılması	Hacı Veli Bişkin	Her kurs sonunda.

Stratejik Hedef 1.2: Hizmetiçi eğitim enstitüsünün, Plan dönemi sonuna kadar uluslararası standartlarda kalite güvence belgesini almasını sağlamak.

Performans Göstergeleri

No	PERFORMANS GÖSTERGESİ	MEVCUT	HEDEF				
		2018	2019	2020	2021	2022	2023
PG 1.2.1	Plan dönemi sonunda edindiği İSO standartlarındaki sertifika	1	2	2	2	2	2

Eylemler :

No	Eylem İfadesi	Eylem Sorumlusu	Eylem Tarihi
1	İSO standartlarındaki belgelerin araştırılması	İsmail Yılmaz	01.06.2019
2	Enstitüye uygun belgeler için girişimlerin gerçekleştirilmesi	İsmail Yılmaz	01.09.2019

TEMA II: KURUMSAL KAPASİTE

Stratejik Amaç 2:

Eğitimde kaliteyi artıracak etkin ve verimli bir yapı tesis etmek için mevcut fiziki, mali ve teknolojik alt yapının iyileştirilmesi yoluyla kurumsal kapasitenin geliştirilmesi ve konaklayacak misafirlerin sayısının artırılması

Stratejik Hedef 2.1.

Etkin ve verimli çalışan bir kurum haline gelmek için her yıl ihtiyaçlar çerçevesinde öncelikle kurumun kendi öz gelirleri ve bütçe imkânları doğrultusunda uygun biçimde donatılmış eğitim ortamları, dinlenme alanları, sosyal ve sportif alanlar tesis etmek

Performans Göstergeleri

No	PERFORMANS GÖSTERGESİ	MEVCUT	HEDEF				
		2018	2019	2020	2021	2022	2023
PG 2.1.1	Yapılan tadilat (zemin döşeme, aydınlatma, asansör, havalandırma sistemi, mobilya değişimi vb.) sayısı	-	1	2	3	4	4
PG 2.1.2	Oluşturulan yeni alanların (oda, sosyal, sportif ve dinlenme alanları, sınıf, kütüphane, çok amaçlı salon vb.) sayısı	-	2	2	2	2	2
PG 2.1.3	Kursiyerlerin/Katılımcıların/Müşterilerin eğitim ortamının teknik donanımının yeterliği (bilgisayar, internet/wifi bağlantısı, akıllı tahta, projeksiyon, vb.) ile ilgili memnuniyet oranı (%)	90	92	93	94	95	96

Eylemler:

No	Eylem İfadesi	Eylem Sorumlusu	Eylem Tarihi
1	Engelli asansörünün yapılması	Ramazan Ertaş	01.01.2020
2	Butik kütüphane oluşturulması	Hacı Veli Bişkin	15.12.2019

Stratejik Hedef 2.2. Kursiyer ve müşteri sayısını artırarak Enstitünün kullanım oranını en üst düzeye çıkarmak.

Performans Göstergeleri

No	PERFORMANS GÖSTERGESİ	MEVCUT	HEDEF				
		2018	2019	2020	2021	2022	2023
PG 2.2.1	Kurumu tanıtmak için gerçekleştirilen faaliyet (reklam, toplantı, ziyaretler vb.) sayısı	6	7	8	9	10	11
PG 2.2.2	Kurumda düzenlenen kurs ve seminer sayısı	15	20	23	26	30	33
PG 2.2.3	Kurs ve seminerlere katılan kursiyer sayısı	692	1092	1332	1572	1892	2192
PG 2.2.3	Günlük konaklama yapan müşteri sayısı	1555	1570	1600	1650	1700	1750
PG 2.2.4	Aylık ya da haftalık konaklama yapan müşteri sayısı	10	10	10	10	10	10
PG 2.2.5	Diğer Kamu kurum ve kuruluşlar tarafından düzenlenen etkinliklerde konaklama sayısı (sportif ve kültürel etkinlikler, reklamlar vs.)	1770	1940	2134	2344	2574	2824
PG 2.2.6	Diğer Kamu kurum ve kuruluşlar tarafından düzenlenen etkinliklerde enstitüye ait mekânların (sınıf, konferans salonu, sportif ve kültürel alanlar vb.) kullanım sayısı	7	10	13	16	19	22
PG 2.2.7	Kursiyerlerin/Katılımcıların/Müşterilerin kurumda düzenlenen sosyal faaliyetler ile ilgili memnuniyet oranı (%)	81	85	90	92	94	96

Eylemler:

No	Eylem İfadesi	Eylem Sorumlusu	Eylem Tarihi
1	Kurs ve seminerler dışında misafir ağırlamak için kurumumuzun tanıtımı amaçlı ziyaretler yapılacak.	Kurum yöneticileri	Uygun zamanlarda
2	Sosyal faaliyetlerin düzenlenmesi	İsmail Yılmaz	Uygun Kurs dönemlerinde

Stratejik Hedef 2.3 :

Mali kapasitenin artırılması amacıyla Enerji verimliliği kapsamında alınacak önlemler yoluyla sağlanacak tasarrufun her yıl için artırılması

No	PERFORMANS GÖSTERGESİ	MEVCUT	HEDEF				
		2018	2019	2020	2021	2022	2023
PG 2.3.1	Sistemlerin iyileştirilmesi kapsamında yapılan çalışma sayısı (Isıtma ve soğutma merkezi sistemleri, kazan değişikliği, pompa değişikliği vb.)	-	1	1	1	1	1
PG 2.3.2	Aydınlatma sisteminde tasarruf sağlamak için uygun görülen bölümlerde kullanılan harekete duyarlı lamba sayısı	43	2	3	4	5	6
PG 2.1.3	Elektrik sisteminde tasarruf sağlamak için odalarda kullanılan elektronik anahtar sayısı	-	-	-	-	-	-
PG 2.1.3	Su tesisatında, tasarruf sağlamak için kullanılan harekete duyarlı musluk sayısı	-	3	3	3	3	3

Eylemler:

No	Eylem İfadesi	Eylem Sorumlusu	Eylem Tarihi
1	Aydınlatma sistemlerinde harekete duyarlı lambaların artırılması çalışmalarının yapılması	Ramazan Ertaş	01.05.2019
2	Harekete duyarlı muslukların sayısının arttırılması çalışması yapılması	Ramazan Ertaş	01.11.2019

V. BÖLÜM

MALİYETLENDİRME

2019-2023 Stratejik Planı Faaliyet/Proje Maliyetlendirme Tablosu

Kaynak Tablosu	2019	2020	2021	2022	2023	Toplam
Genel Bütçe	450000	495000	545000	600000	660000	2.750.000
DÖSE	500.000	550.000	605.000	665.000	731.000	3.051.00
TOPLAM	950.000	1.640.000	2.790.000	1.265.000	1.391.000	8.036.000

VI. BÖLÜM

İZLEME VE DEĞERLENDİRME

Enstitü Stratejik Planı izleme ve değerlendirme çalışmalarında 5 yıllık Stratejik Planın izlenmesi ve 1 yıllık gelişim planının izlenmesi olarak ikili bir ayrıma gidilecektir.

Stratejik planın izlenmesinde 6 aylık dönemlerde izleme yapılacak denetim birimleri ve Bakanlık denetim ve kontrollerine hazır halde tutulacaktır.

Yıllık planın uygulanmasında yürütme ekipleri ve eylem sorumlularıyla aylık ilerleme toplantıları yapılacaktır. Toplantıda bir önceki ayda yapılanlar ve bir sonraki ayda yapılacaklar görüşülüp karara bağlanacaktır.